

L'abbatiale et l'abbaye de Vertheuil



Atout France a accordé le label Vignobles et Découvertes au site abbatial de Vertheuil, au Festival "Voûtes et Voix" ainsi qu'au Garde Mémoire.

Cette labellisation est valable pour 3 ans. Elle a pris effet en 2015 et a été renouvelée en 2022.

A ce titre, le site abbatial, le Festival et l'Ecomusée du Centre Médoc figurent sur la "Route du vin de Bordeaux en Médoc".



Fonts baptismaux

L'abbaye

L'abbaye a été occupée un temps par des Bénédictins puis par l'Ordre des Chanoines Réguliers de Saint-Augustin, Congrégation de la Chancelade. Plusieurs fois dévastée (guerre de cent ans et de religion), reconstruite au XVIII^e siècle, partiellement démolie dans le milieu du XX^e siècle, elle devient ensuite propriété de la commune.

De l'antique abbaye, restent des vestiges d'arcades, des caves voûtées, les soubassements de certains murs actuels, un four à pain et le mur de l'ancien cuvier. Son style typique XVIII^e siècle est d'une élégance simple et classique. On peut y remarquer la belle ordonnance des façades, le perron descendant dans le parc dessiné à l'anglaise, les rampes des escaliers et les boiseries intérieures.



L'abbatiale

L'église et le logis abbatial forment un ensemble du plus haut intérêt. L'abbaye fondée certainement avant le XII^e siècle, fut construite sur l'emplacement d'une villa gallo-romaine. L'abbatiale Saint Pierre dépendait de l'abbaye attenante. Sa construction remonte au XI^e-XII^e siècle, puis remaniée au XIV^e, XVI^e et XIX^e siècles. L'église est un bel exemple d'art roman d'inspiration saintongeaise.

Intérieur : Vaste nef avec deux collatéraux, déambulatoire voûté en berceau sur lequel s'ouvrent trois chapelles, celle du centre carrée, les autres en cul de four. Elles furent toutes trois exhaussées et fortifiées au XVI^e siècle durant les guerres de Religion. Dans la nef, sculptures des chapiteaux des premières travées reliées par des arcs en plein cintre de thèmes divers, portant tous des tiges épaisses, entrelacées ou nouées par des anneaux et terminées par des volutes.

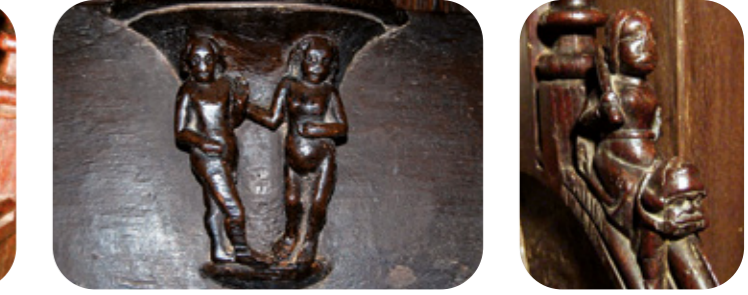
Sur les accoudoirs des stalles sculptés du XV^e siècle, on peut voir un religieux en chaire, un autre portant un tonnelet et enfin 2 évocations différentes du lai d'Aristote. Un lutrin en bois de la même époque complète cet ensemble. Près de la porte sud, fonts baptismaux pédiculés en pierre du XV^e s.

Extérieur : très remanié. Dans le mur sud, très beau porche roman d'inspiration saintongeaise, remanié au XVIII^e siècle par placage d'un second porche de style classique. On voit sur les voussures des cavaliers chevauchant des ronceaux, des personnages se tenant par la barbe, d'autres semblables à des laboureurs.

Le confortement du portail roman de l'abbatiale et sa protection par un porche couvert s'imposaient afin d'atténuer la disparition inexorable du décor sculpté (Restauration en novembre 2019).

Le clocher sud est carré (XVI^e siècle). Il abrite un escalier donnant accès au chevet surélevé et fortifié. Le clocher nord-est du XII^e siècle, a deux étages : le premier carré, orné de colonnes engagées, reposant sur des culs de lampe ; le deuxième octogonal avec fenêtres cintrées.

Porche de l'abbatiale



Détails des ornements en bois de l'abbatiale



Détails des chapiteaux de l'abbatiale et au centre, un culot de l'abside



Porche couvert en 2019



Le salon vert

Vous souhaitez nous aider ?

Le Fonds de Dotation : L'appel aux dons est faisable à partir du site internet (mentionné plus haut)

À ne pas manquer...

Le château

Connue depuis 1081, la forteresse occupe un site défensif naturel. Le donjon barlong du XI^e siècle (tronqué de moitié durant la Fronde), les murs de la grande enceinte et le soubassement de la tour de guet sont du XI^e siècle. La porte de la barbacane, dite de l'Audience, a remplacé au XIV^e siècle la porte primitive. Le seigneur y exerçait son droit de Haute Justice. La seigneurie fut successivement aux mains des familles de Bourg et d'Albret puis du Chapitre de Saint André. La famille Abadie l'acquiert en 1958, famille dont la généalogie la lie à un certain... Amanieu VII d'Albret, seigneur du château au XIV^e siècle.



Le château (à gauche et au centre - ne se visite pas), et le moulin (à droite)

Prolongez votre balade...

Départ de la ronde Vertheuillaise depuis le Monument aux Morts. Une randonnée de 16,5 km pour découvrir Vertheuil.

Sites patrimoniaux aux alentours...

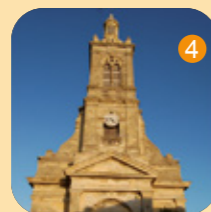
Découvrez le patrimoine du Centre Médoc avec le jeu des "8 familles" disponible à la Maison du Tourisme et du Vin à Pauillac



Petit port de la Maréchale à Cadoume



Site archéologique de Brion à St-Germain d'Estueil



Eglise baroque à Saint-Estèphe

L'écomusée



Installé dans les communs sur le site prestigieux qu'est l'abbaye, le Garde Mémoire du Centre Médoc propose de découvrir la vie des Médocains du début du 20^{ème} siècle. Les reconstitutions de l'Estaminet, épicerie-bar et lieu de rencontres et d'échanges, du logis du régisseur simple et confortable et enfin l'artisanat de proximité.

L'Ecomusée est ouvert toute l'année sur Rdv téléphonique. En juillet et en août de 14h30 à 18h30 du mardi au dimanche inclus (Tarifs : 4€ et 2€ pour les groupes 10 pers ou plus).

06.08.93.23.19 ou 05.56.41.97.23
Site internet : www.ecomusee-vertheuil.fr
email : gardememoire.ecomusee@orange.fr

 Ecomusée Garde-Mémoire de Vertheuil



Le petit musée des automates

Installé dans l'Abbaye de Vertheuil-en-Médoc depuis avril 2015, il est unique en son genre et inattendu en ce lieu. Le Petit Musée réunit une collection d'automates composée de scènes de la vie de tous les jours dans lesquelles les animaux singent la vie des hommes.



Cette création s'inspire des personnages satyriques de GRANVILLE, caricaturiste du XIX^{ème} siècle, avec un petit clin d'œil à LA FONTAINE. Les automates sont mécaniques, de construction traditionnelle.

Ils ont été réalisés par Anne PRADERE et Dominique JALABERT au sein de leur atelier « L'arbre à pain ».

Les personnages sont modelés en papier collé, peints à l'ancienne. Les costumes sont faits sur mesure avec des tissus, des dentelles et des parements anciens.

Lors de son départ à la retraite, Anne PRADERE, pour éviter la dispersion de sa collection, l'a confiée par convention à la Commune de VERTHEUIL qui l'a installée dans l'Abbaye.

Se visite toute l'année, renseignements en Mairie 05 56 73 30 10.

Tarifs : 4€ adulte/2€ enfant et 3€ par pers en groupe.

Suivez-nous sur les réseaux sociaux.

 Le Petit Musée d'automates

L'abbatiale et l'abbaye de Vertheuil

Vous voici à Vertheuil, sans conteste l'un des plus jolis villages du Médoc. Le bourg, sous le patronage de son abbaye, son abbatiale et son ancien château fort, se love dans un superbe écrin de vignobles.



Se rendre à Vertheuil



Le site de l'abbaye et de l'abbatiale se trouve au coeur du bourg de Vertheuil, accessible depuis la RD204 (route reliant Pauillac et Lesparre-Médoc).



Office de tourisme Médoc-Vignoble

■ Accueil de Pauillac

(Siège de l'office de tourisme)
Maison du Tourisme et du Vin

La Verrerie
33250 Pauillac

Tél. : +33 (0)5 56 59 03 08

■ Accueil de Lesparre

7 bis, place du Maréchal Foch
33340 Lesparre-Médoc

Tél. : +33 (0)5 56 41 21 96

E-mail : contact@medocvignoble.com
Site : www.medocvignoble.com

Retrouvez l'ensemble des balades sur l'application mobile **Mon Médoc**



Avec le soutien financier de



Fabrication biocoprint 33680 Lacanau sous les écolabets Imprim'vert et PEFC

Réalisation : L'Atelier Graphique pour l'UTM
Design : Maison du Tourisme et du Vin
Crédits photos : Chris Chiana, Pays Médoc
Textes : Chris Chiana, Pays Médoc
Carte : Maison du Tourisme et du Vin
Ce document est issu de forêts gérées durablement et de sources contrôlées. Ne pas jeter sur la voie publique.

Edition n°4

Les Amis de l'abbatiale et de l'abbaye

L'association des Amis de l'abbatiale et de l'abbaye a pour but la sauvegarde, la rénovation et la mise en valeur de l'abbatiale et de l'abbaye de Vertheuil.

Fondée en 1974 lorsque la commune put se porter acquéreur du logis abbatial afin de le sauver de la démolition.

Depuis plus de 40 ans, l'association anime ce lieu prestigieux en programmant des expositions de qualité chaque été.

Les soirées musicales de l'abbaye s'installent le vendredi en juillet et août : un programme mêlant intimisme et flamboyance, écoute et partage, rigueur du chant et souffle imprévisible de l'âme, sous l'extraordinaire acoustique des voûtes d'un édifice qui a traversé le temps.

Styles variés, qualité incontestable des interprètes, beauté du lieu, font de ce festival un événement incontournable.

Téléphone : 06 07 66 97 92
Email : amisabbayedevertheuil@gmail.com
www.abbayedevertheuil.com



Le Musée dans la rue



Les Amis de l'abbatiale et de l'abbaye, proposent un parcours en 10 étapes illustrées par des panneaux grand format reproduisant cartes postales, photographies et gravures anciennes, et rappelant l'histoire du village, de ses édifices, de ses commerces et de ses habitants. Panneau N°1 : le Monument aux Morts.